

DALI lysstyring

Version	Ændring	Dato
1.0	Første version	2/9-2016

Beskrivelse

Visility kan integreres med DALI lysstyring via Tridonic interface.

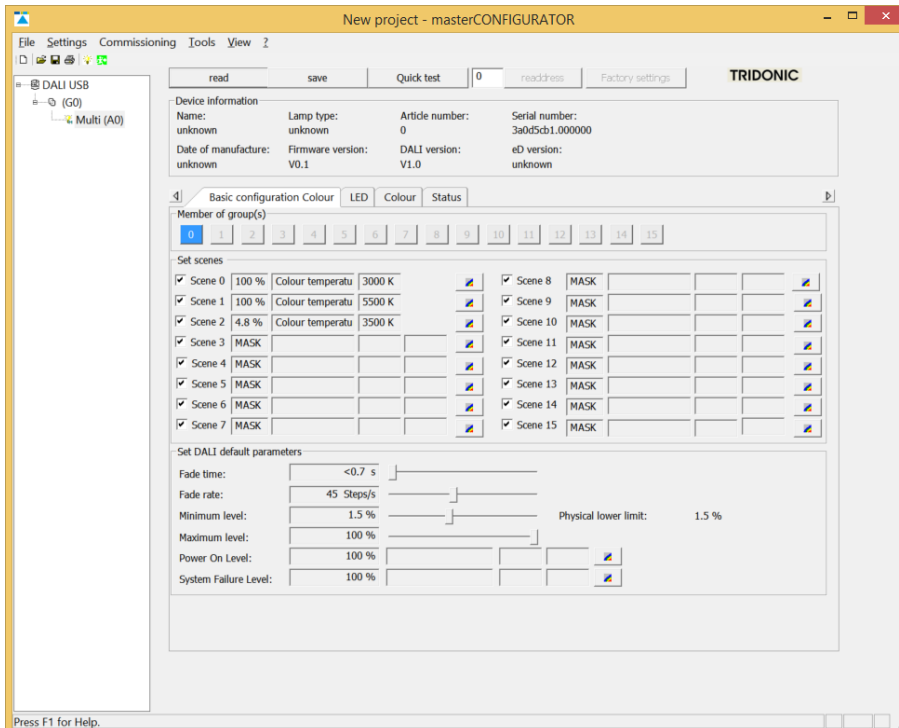
Der understøttes gruppestyring, dvs. op til 64 armaturer i op til 16 grupper. Løsningen kan integreres med IHC og/eller betjenes direkte fra Visility Mobile.

Løsningen understøtter standard DALI grupper, men også Device Type 8, som giver mulighed for styring af farvetemperatur, såfremt armaturdriveren understøtter dette. Der understøttes kun 1 Gateway per Visility enhed.

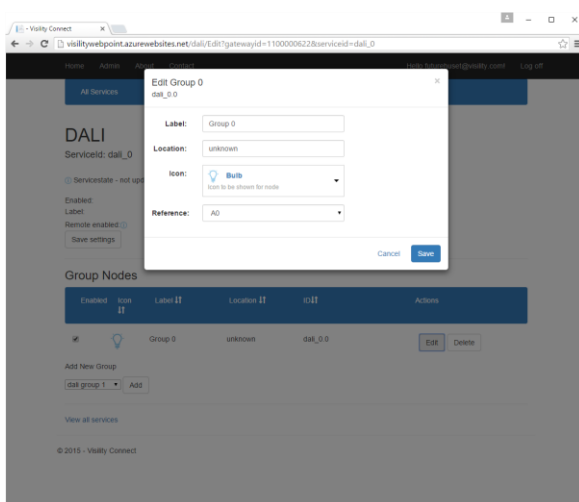


Konfiguration

Opsætningen af DALI installationen kan foretages med f.eks. Tridonic MasterConfigurator, som er et gratis værktøj. Det anbefales at anskaffe en Tridonic USB gateway for konfiguration af DALI netværket. Armaturerne grupperes og på Visility portalen oprettes services "Dali". For hver gruppe som ønskes styret indsættes en Dali gruppe node. Grupperne benævnes G0 – G15. Når gruppen er oprettet skal også angives en "master" adresse. Dvs. et armatur som repræsenterer status for gruppen, typisk vælges det første armatur i gruppen.



Figur 1: Tridonic MasterConfigurator.



Figur 2: Opsætning af gruppe – husk at vælge reference armatur

Visility Mobile

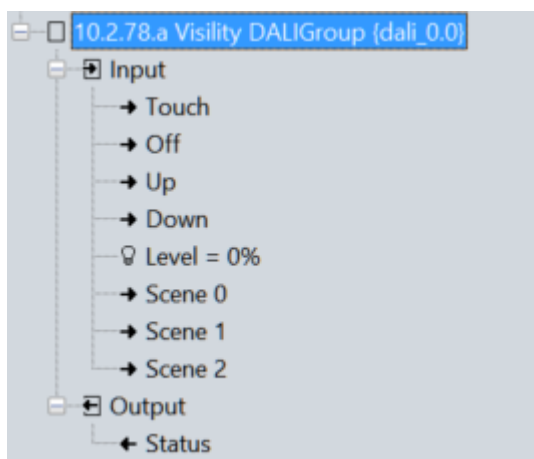
Visility Mobile viser aktuel status for armaturet og det er muligt at justere niveau, farvetemperatur og fremkalde scenarier (dog ikke oprette). Benyttes armatur med farvetemperatur er det også muligt at tilvælge en dagslysstyring som automatisk ændrer farven over døgnet.



Figur 3: Visility Mobile DALI styring

IHC integration

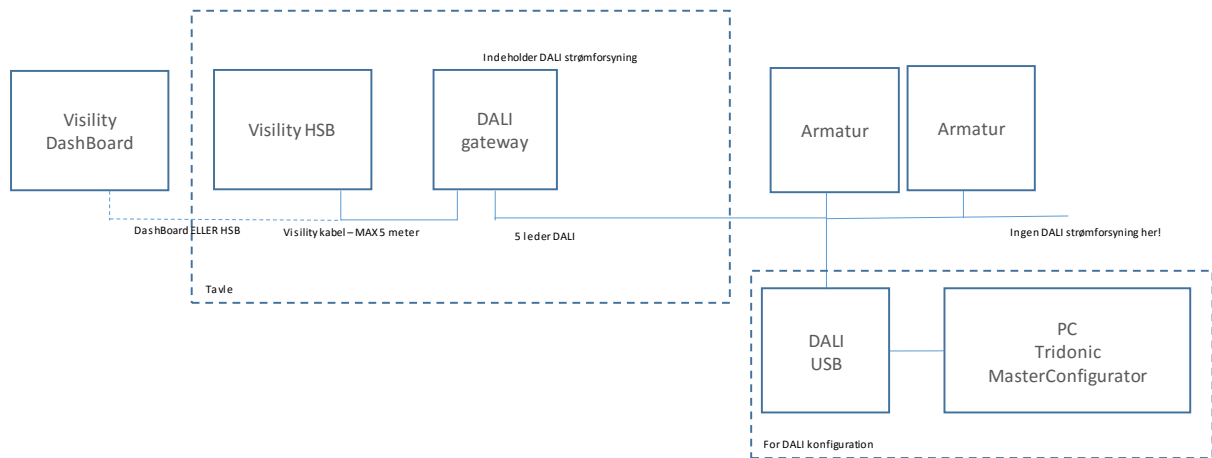
For IHC integration benyttes funktionsblok 10.2.78 for den enkelte gruppe som ønskes integreret.



Figur 4: IHC funktionsblok for integration

Blokken giver mulighed for både 1 tast styring og 2 taststyring. Der er indgang for sluk og scener. Endelig kan det ønskede niveau sættes direkte. Status indikerer om gruppen er tændt.

Installation



Figur 5: MODBUS kabling med Visality DashBoard eller Visality HSB

Forbindelsen mellem Visality Gateway og Tridonic er begrænset til 5 meter hvorfor løsningen kun er egnet i forbindelse med Visality HSB hvor begge komponenter monteres i tavlen eller hvis Visality DashBoard monteres i umiddelbar nærhed af tavlen.

Tridonic gatewayen har indbygget DALI strømforsyning og kan derfor tilsluttes armaturer uden yderligere komponenter. Det er vigtigt at der ikke findes anden DALI strømforsyning på DALI linien. For yderlig information om DALI henvises til dokumentation fra Tridonic og DALI armatur producenter.

Tridonic gateway tilsluttes med speciel kabel til Visality Gateway på EXT1 tilslutning. Kablet er standard 0,5 meter, men kan leveres i anden længde på bestilling.



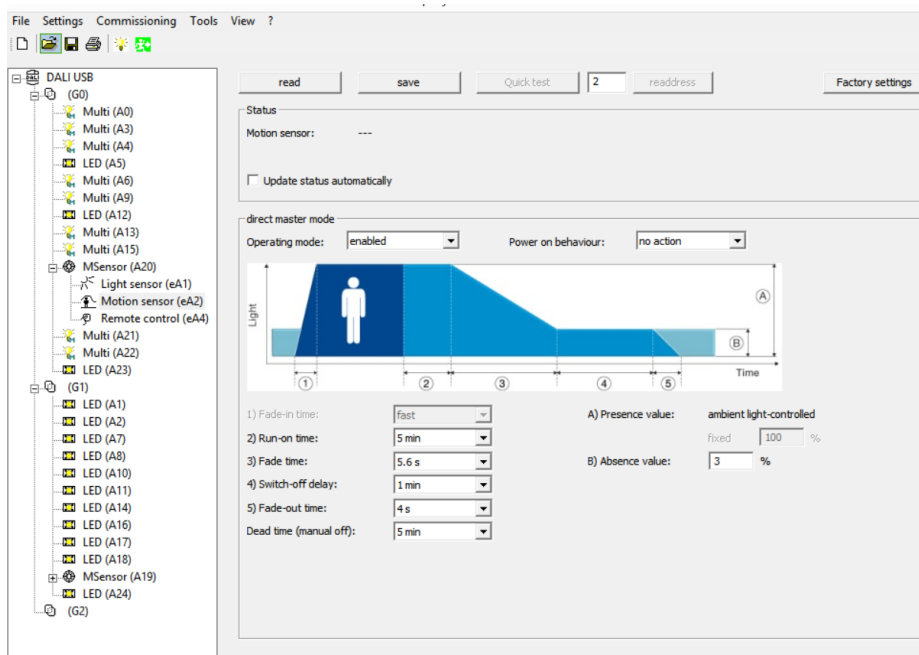
Figur 6: Tridonic DALI gateway for DIN skinne

Tridonic MSensor02

Visility DALI styringen er optimeret for brug sammen med Tridonic MSensor02. Sensoren kan køre i automatisk mode – hvor lysniveau tilpasses efter tilstedeværelse. Såfremt der vælges f.eks. et Scenarie fra Visility vil MSensor02 standse den automatiske styring. Den automatiske styring kan indkobles igen ved kald af et Scenarie eller det vil ske automatisk efter en periode uden aktivitet (indstilles med Masterconfigurator).



Figur 7: Tridonic MSensor02 for loft



Figur 8: Opsætning af MSensor02 i Masterconfigurator

Komponenter

Betegnelse	Varenummer	Antal	Note
Visility HSB	10041	1	Eller Visility DashBoard
Visility DashBoard	10041	1	Eller Visility HSB

DALI gateway med 0,5 meter kabel	10039	1	Kabel leveres færdigt fra Visility
DALI armatur			
Trodonic Msensor02	Forskellige form faktorer findes	Evt.	For dagslystilpasning og automatisk lys
DALI USB	24138923	1	For installation